

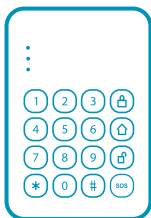
ADD-ON DEVICE

Quickstart Guide

Alarm Keypad

Model No. KYP1300

What's inside:



1x Alarm Keypad

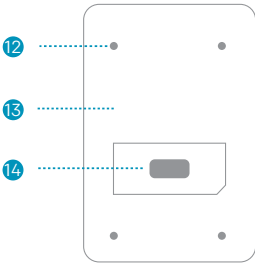
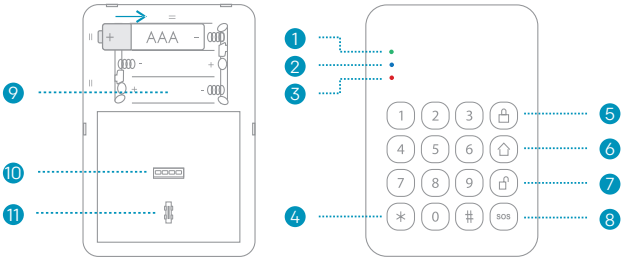


**2x Double-Sided
Tapes**



**Mounting
Accessories**

Broadband internet connection, iOS or Android phone and home router required.



رقم 1. ضوء LED أخضر

تشغيل ضوء LED الأخضر العادي: تشغيل الطاقة.

رقم 2. ضوء LED أزرق

يومض ضوء LED الأزرق مرة واحدة: تنشيط/بقاء أو تعطيل.

رقم 3. ضوء LED أحمر

يومض ضوء LED الأحمر مرة واحدة: برمجة خاطئة.
يومض ضوء LED الأحمر مرة واحدة كل 3 ثوان: مؤشر البطارية منخفض، يرجى استبدال البطاريات.

رقم 4. مفتاح الاستيقاظ

رقم 5. تنشيط

رقم 6. تنشيط في وضع البقاء

رقم 7. تعطيل

رقم 8. مفتاح SOS

رقم 9. فتحة البطارية

رقم 10. واجهة الكابلات السلكية

رقم 11. مفتاح المدقة

سيتم تنشيط مفتاح المدقة في حال فتح العلبة.

رقم 12. ثقب المسامير الملولب

رقم 13. الغطاء الخلفي

رقم 14. واجهة الكابلات السلكية

الخطوة 1. قم بتجميع الجهاز والملحقات

- رقم 1. افرغ محتويات العبوة بما فيها من الجهاز والملحقات.
- رقم 2. قم بتوصيل الجهاز بوحدة Security Shuttle على مسافة 1-10 قدم للتأكد من أن التوصيل يعمل جيداً.
- رقم 3. قم بسحب وإزالة الشريط البلاستيكي لتفعيل تلامس البطارية.



الخطوة 2. إضافة جهاز

- رقم 1. افتح تطبيق ، ثم اضغط على زر " ≡ " واختار "إدارة الجهاز".
 - رقم 2. اضغط على زر إضافة " + " المجاور لقائمة الحساسات.
 - رقم 3. اتبع تعليمات التطبيق لعمل مسح ضوئي كود QR الموجود في الجهاز.
- ملحوظة: في حالة عدم اكتمال المسح الضوئي، سيطلب منك ادخال الرقم المسلسل الخاص بالجهاز.

الخطوة 3. تركيب الجهاز

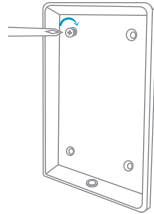
قبل تركيب الجهاز، تأكد من كونها في مدى وحدة Security Shuttle

رقم 1. ضع الجهاز في الغرفة التي تريد أن تستخدمها به.

رقم 2. اضغط على "*" ثم "SOS" لمدة 3 ثوان، فإذا تلقيت إخطارًا بكلمة "طوارئ"، فأنت ضمن النطاق.

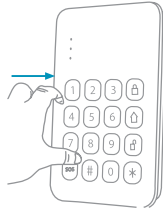
تنصيب

1



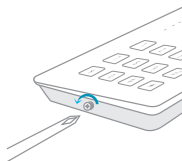
افتح غطاء لوحة المفاتيح الرقمية،
وثبت الغطاء الخلفي في مكان
التركيب المناسب.

2



ثبت الغطاء الأمامي على الغطاء
الخلفي.

ثبت الجزء السفلي بالمسمار الملولب.



التشغيل

اضغط على "*" لتنشيط لوحة المفاتيح الرقمية ثم أدخل كلمة مرور المسؤول # أو كلمة مرور المستخدم # قبل التشغيل.



- رقم 1. كلمة مرور المسؤول الافتراضية هي 654321
 رقم 2. كلمة مرور المستخدم الافتراضية هي 4321
 ملاحظة: إذا لم تكن هناك عمليات في غضون 5 ثوانٍ بعد الضغط على "*" ، فستخرج لوحة المفاتيح الرقمية تلقائيًا من حالة الإعداد.

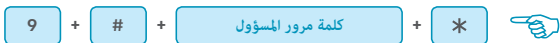
الوظيفة	اضغط الزر
تنشيط	اضغط * + 4321 +
تنشيط في وضع البقاء	اضغط * + 4321 +
تعطيل	اضغط * + 4321 +

الوظيفة	اضغط الزر
كتم الصوت	اضغط على الزر  ، ثم اضغط على  خلال ثانية واحدة لدخول حالة تأخير السريّة. وضع تعطيل السريّة - باستثناء الحوادث الطارئة.
إلغاء كتم الصوت	اضغط على الزر  ، ثم اضغط على  خلال ثانية واحدة لإلغاء وضع تأخير السريّة.
اتصال الطوارئ SOS	اضغط على SOS لمدة 3 ثوان لتتسبب إنذار فوري.

ملاحظة: يوصى بتمكين وظيفة مكالمة الطوارئ بكلمة المرور لتجنب حدوث عملية خاطئة. راجع الإعدادات.

الإعدادات

اضغط على "*" ثم أدخل كلمة مرور المسؤول #9 للدخول في حالة الإعدادات. وسيضيء مصباح LED الأحمر. ثم أدخل الأمر الذي تريده.




- رقم 1. كلمة مرور المسؤول الافتراضية هي 654321
- رقم 2. سيتم برمجة لوحة المفاتيح الرقمية بنجاح بعد سماع إشارة صوتية واحدة. ملاحظة: لن يتم إجراء أية عمليات خلال 30 ثانية، وستنتهي لوحة المفاتيح الرقمية حالة الإعداد تلقائيًا.

العلامة	اضغط الزر	الوظيفة
بمجرد تفعيله، يمكن للمستخدمين الضغط على " * + " لتتنشيط النظام دون كلمة المرور.	# 1 *	تشغيل التنشيط السريع
—	* 1 *	إيقاف تشغيل التنشيط السريع
—	# 2 *	تشغيل نغمة اللمس
بمجرد تفعيلها، سيومض مصباح LED الأخضر كلما تم الضغط على زر.	* 2 *	إيقاف تشغيل نغمة اللمس
—	# 4 *	مكالمة الطوارئ بكلمة المرور
—	* 4 *	مكالمة الطوارئ بدون كلمة مرور
6 أرقام	# new password *	تغيير كلمة مرور المسؤول
4 أرقام	# new password *	تغيير كلمة مرور المستخدم
(0-99s)	# 0-99s	تأخير التنشيط


Troubleshooting Tips

Are your devices listed in your app?

If you're having trouble installing your devices, see if they're listed in your app:

- Navigate to  > **Device Management** to see if all your devices are listed.
- Tap + next to the device category and follow the on-screen instructions to add any missing devices.

Are your devices communicating with Security Shuttle?

- If your devices don't connect to Security Shuttle, they might be too far away. Take them to a location that's closer to Security Shuttle and try again.
- If they do connect, you'll know the range of your device and where to install a range extender.
- Alternatively, you can move Security Shuttle closer to your device.
- If your devices still don't communicate with Security Shuttle, even when they're in the same room, navigate to  > **Device Management** > + on the app to add your devices again.

Reset to Default Settings

Press the Tamper Switch 5 times in a row, then you will heard one long beep.

FCC STATEMENT

1. This device complies with Part 15 of the FCC Rules. Operation is subject to the following two conditions:

(1) This device may not cause harmful interference, and (2) This device must accept any interference received, including interference that may cause undesired operation.

2. Changes or modifications not expressly approved by the party responsible for compliance could void the user's authority to operate the equipment.

This equipment has been tested and found to comply with the limits for a Class B digital device, pursuant to part 15 of the FCC Rules. These limits are designed to provide reasonable protection against harmful interference in a residential installation. This equipment generates, uses and can radiate radio frequency energy and, if not installed and used in accordance with the instructions, may cause harmful interference to radio communications. However, there is no guarantee that interference will not occur in a particular installation. If this equipment does cause harmful interference to radio or television reception, which can be determined by turning the equipment off and on, the user is encouraged to try to correct the interference by one or more of the following measures:

- Reorient or relocate the receiving antenna.
- Increase the separation between the equipment and receiver.
- Connect the equipment into an outlet on a circuit different from that to which the receiver is connected.
- Consult the dealer or an experienced radio/ TV technician for help.



99200307MIG

V1.0